

# *Le tabagisme à La Réunion*

Actualisation des indicateurs 2009

Offre et production

Mortalité

**MAI 2010**

# Introduction

---

L'Observatoire Régional de la Santé (ORS) actualise depuis 2001 les indicateurs sur le tabagisme à La Réunion. Cet état des lieux des données disponibles sur le tabagisme à La Réunion est réalisé à la demande du Groupement Régional de Santé Publique (GRSP) et en partenariat avec les producteurs de données et les acteurs oeuvrant dans le domaine.

Cette année, à l'occasion de la journée mondiale sans tabac le 31 mai, l'ORS met à disposition les indicateurs actualisés sur l'offre et la production de tabac et sur la mortalité liée au tabagisme.

Ce travail s'inscrit dans le cadre du suivi des mesures du Plan Régional de Santé Publique (PRSP) visant à agir sur les conduites addictives d'une part, et à fédérer les différents producteurs de connaissance dans le champ sanitaire, social et médicosocial d'autre part.

Toutes les données n'ont pu être recueillies au moment de la réalisation de ce travail (ventes et remboursements de substituts nicotiques en particulier, prises en charge, ...). Elles seront présentées dans le tableau de bord sur les addictions dont la diffusion est prévue ultérieurement.

## • Objectifs

Les objectifs de ce travail sont de mettre à disposition des pouvoirs publics, des professionnels, du grand public, les informations disponibles à une période donnée et d'analyser les évolutions en faisant apparaître les particularités régionales.

L'objectif final est de guider les actions de prévention.

## • Méthodologie

La démarche de ce travail est de rassembler et de présenter de manière synthétique des chiffres récents, de nature et d'origine diverses sur le tabac. Ce travail repose ainsi sur la mise à jour d'indicateurs généraux de mortalité, production-ventes.

Les principales sources de données utilisées sont :

- les statistiques de mortalité établies par l'INSERM CépiDC
- les données de l'INSEE (pour les calculs de taux)
- les données de la Direction Régionale des Douanes et Droits indirects et de la SITAR pour l'importation et la production de cigarettes et autres produits du tabac

Certains indicateurs rassemblés et commentés ici doivent être interprétés avec réserve dans la mesure où ils ne traduisent qu'une vision partielle de la réalité.

## • Définitions

- **Tumeurs de la trachée, des bronches et du poumon** : code CIM10 : C33-C34
- **Bronchites chroniques et maladies pulmonaires obstructives** : code CIM10 : J40-J44, J47
- **Cardiopathies ischémiques** : code CIM10 : I20-I25
- **Taux standardisé de mortalité (sur l'âge)** : taux que l'on observerait dans la région (ou le département) si elle avait la même structure par âge que la population de référence (ici la population de la France métropolitaine au RP90). Un taux comparatif permet de comparer la situation de 2 territoires ou de 2 périodes en éliminant les effets liés aux différences de structures par âge.

## Offre et production

### • Stabilité de l'offre de cigarettes

En 2009, sur les 852 tonnes de tabac mises à la consommation sur l'île, les cigarettes ont représenté 806 tonnes (806 millions d'unités\* importées ou produites sur l'île). La majorité des cigarettes vendues a été produite localement (83% du marché local).

Il n'y a pas eu d'évolution significative de l'offre globale de cigarettes entre 2008 et 2009 même si le nombre de cigarettes mises sur le marché a augmenté, passant de 802 millions d'unités en 2008 à 806 en 2009.

Cette relative stabilité est concomitante à celle du prix du paquet de cigarettes qui n'a pas connu d'évolution significative ces dernières années. En 2009, le prix moyen du paquet de cigarettes est passé à 5,14€ jusqu'en novembre. En novembre 2009, une augmentation de prix du paquet de cigarettes est intervenue au niveau national et a été répercutée localement. Depuis novembre 2009, le prix moyen du paquet de cigarettes est à 5,40€. Cette hausse de prix n'a pu jouer que sur les 2 derniers mois de l'année et ne paraît pas avoir eu encore d'impact sur l'offre de cigarettes.

La relative stabilité de la mise à la consommation de cigarettes masque des évolutions contraires entre production locale et importation. Depuis 2005, la production locale de cigarettes ne cesse de s'accroître (+11% entre 2005 et 2009). A l'inverse, les importations de cigarettes suivent une nette tendance à la baisse (-28%).

### • Progression des ventes des autres produits du tabac

En 2009, 46 tonnes ont été mises à la consommation sur l'île, soit une légère augmentation de 5% par rapport à 2008.

L'offre des autres produits du tabac (tabac à rouler, cigares/cigarillos) continue de progresser.

Au niveau national, le tabac à rouler a subi 2 augmentations, en janvier et novembre 2009.

En métropole, le renchérissement du prix moyen du tabac à rouler de près de 60 centimes, a interrompu la hausse quasi continue des ventes de cette catégorie de produit.

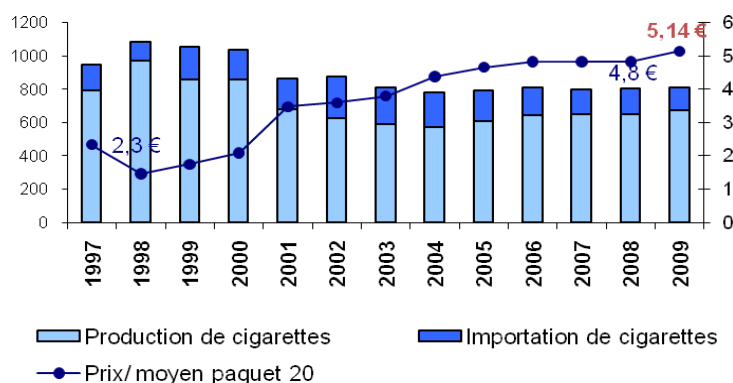
L'augmentation de prix des tabacs à rouler de janvier 2009 n'a pas été répercutée à La Réunion, car les prix de vente sur l'île étaient déjà bien supérieurs à ceux de la métropole.

La hausse de prix de novembre 2009 n'a pas eu à La Réunion le même impact qu'en métropole. Néanmoins, l'augmentation des importations des autres produits du tabac paraît plus modérée que celles observées les années précédentes. Cette décélération peut résulter de l'impact de cette augmentation de prix de fin d'année.

### • Légère tendance à la hausse de l'offre globale de tabac

Malgré les augmentations de prix intervenues en fin d'année, l'offre globale de tabac semble reparti à la hausse en 2009. Plus de 850 tonnes de produits du tabac ont été mis à la consommation sur l'île contre 845 en 2008.

Production, importations de cigarettes (en millions d'unités) et prix annuel moyen du paquet de cigarettes à La Réunion, 1997-2009



Source : SITAR, DRDDI \* le poids moyen d'une cigarette est sujet à discussion ; celui retenu ici est : 1 cigarette = 1 gramme.

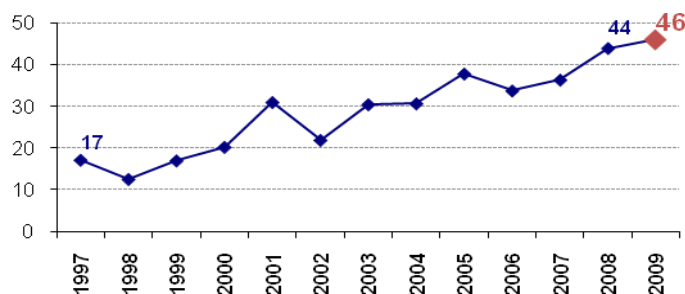
### Avertissements

La production comme elle est évoquée ici concerne uniquement le conditionnement sur place du tabac importé à la SITAR (Société Industrielle des Tabacs de La Réunion). La production réelle de tabac ne se fait plus à La Réunion depuis 1994.

La mise à la consommation de cigarettes a été estimée par la somme de la production locale de cigarettes (et destinée au marché local) et des importations de cigarettes. Cet indicateur permet de suivre les tendances de consommation sur l'île mais ne traduit pas totalement la réalité du marché.

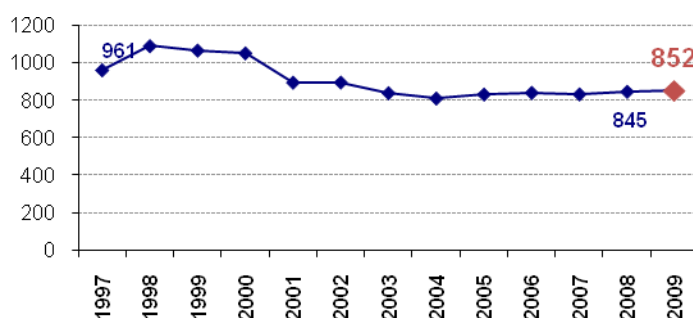
En effet, se rajoutent aux ventes présentées ici celles des produits issus de la contrebande. En 2008, plus de 12 000 paquets de cigarettes ont été saisis par les Douanes (en provenance de Madagascar dans 80% des cas).

Evolution des importations des autres produits du tabac à La Réunion (en tonnes), 1997-2008=9



Source : SITAR, DRDDI

Evolution du marché global du tabac à La Réunion (en tonnes), 1987-2009



Source : SITAR, DRDDI

# Mortalité

## • Près de 560 décès annuels liés au tabac

La mortalité due au tabagisme est estimée par trois causes principales : les cancers de la trachée, des bronches et des poumons ; les bronchites chroniques et les maladies pulmonaires obstructives ; les cardiopathies ischémiques.

Elles ont entraîné en moyenne 556 décès par an à La Réunion entre 2005 et 2007 (dernières années disponibles).

Les cardiopathies ischémiques sont les plus fréquentes (59%), devant les cancers de la trachée, des bronches et des poumons (26%) et les bronchites chroniques et maladies pulmonaires obstructives (15%).

Les décès par ces 3 causes principales liées au tabagisme représentent 13% de l'ensemble des décès sur l'île, soit 71 décès pour 100 000 habitants.

Le tabac représente également la première cause de décès par cancer. Sur la période 2005-2007, les cancers sont localisés au niveau de la trachée, des bronches et du poumon pour 16% des décès par cancer.

## • Surmortalité masculine

Deux décès sur trois (66%) surviennent chez les hommes (366 décès masculins en moyenne entre 2005 et 2007).

Les décès par ces 3 causes principales liées au tabagisme représentent 15% des décès chez les hommes et 10% chez les femmes.

Le taux brut de mortalité est 2 fois plus important chez les hommes : 47 décès pour 100 000 femmes contre 96 pour 100 000 hommes.

L'écart est plus marqué pour les cancers de la trachée, des bronches et du poumon (taux multiplié par 4 chez les hommes).

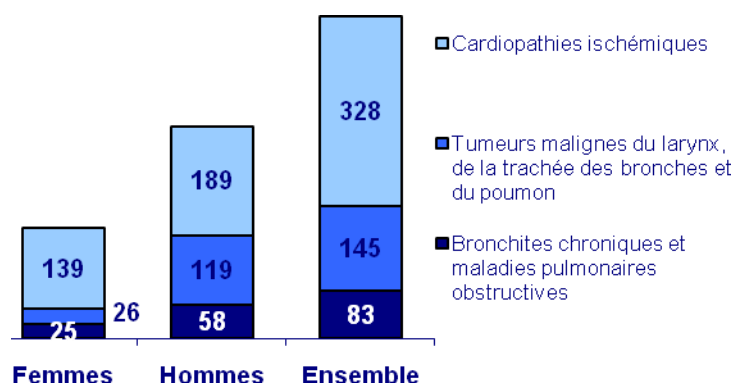
## • 30% de décès prématurés

La mortalité prématurée (avant 65 ans) pour les 3 causes principales liées au tabagisme est de 166 décès par an entre 2005 et 2007, dont près de 9 sur 10 chez les hommes.

Cette mortalité avant 65 ans représente la part la plus évitable des décès par tabagisme. Elle est sans doute également la part des décès la plus imputable au tabagisme. Pour les cardiopathies ischémiques, le tabac n'est qu'un facteur de risque parmi d'autres causes de thrombose artérielle, et après 65 ans, tous les autres facteurs (HTA, hyperlipidémies, diabète, etc.) concourent à cette cause de mortalité.

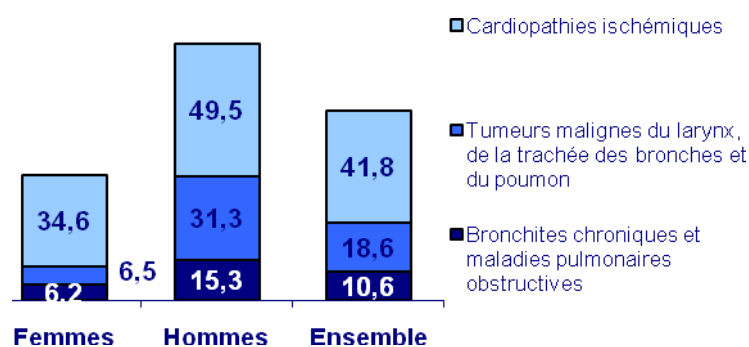
La mortalité principalement liée au tabac représente 13% des décès prématurés, 15% après 65 ans.

Nombre de décès pour les trois causes les plus liées au tabagisme selon le sexe à La Réunion  
(Moyenne annuelle 2005-2007)



Source : Inserm CépiDc [7]

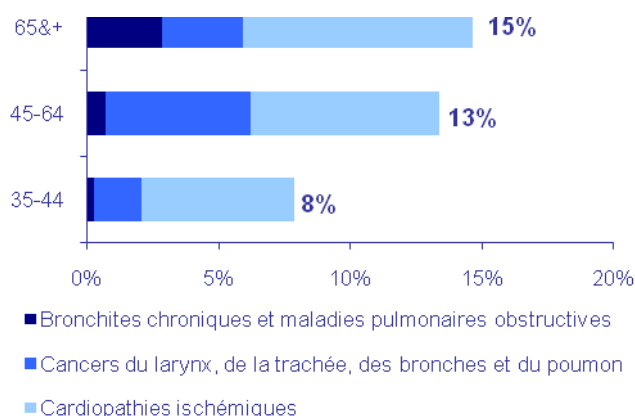
Taux\* brut de mortalité par tabagisme selon le sexe à La Réunion  
(Moyenne annuelle 2005-2007)



Source : Inserm CépiDc, INSEE Réunion

\* Taux pour 100 000 habitants

Part des décès (en %) liés au tabac dans la mortalité toutes causes confondues à La Réunion, 2005-2007\*



Source : Inserm CépiDc

\* moyenne sur 3 ans

So

- **Surmortalité régionale liée au tabagisme**

La Réunion se distingue par une surmortalité par pathologies liées au tabac par rapport à la moyenne nationale.

Sur la période 2005-2007, le taux standardisé de mortalité générale est supérieur de 18% à celle observée en métropole.

Le différentiel Réunion/Métropole est aggravé chez les femmes : +30% contre +13% chez les hommes.

Néanmoins, les écarts sont variables selon la pathologie observée.

Si les taux réunionnais sont nettement supérieurs à ceux de la métropole pour les bronchites chroniques et maladies pulmonaires obstructives et pour les cardiopathies ischémiques ; la situation est inversée pour les cancers de la trachée, des bronches et du poumon.

Taux standardisé\* de mortalité liée au tabac à La Réunion et en métropole, 2005-2007\*\* (taux pour 100 000 habitants)

	La Réunion			Métropole		
	H	F	T	H	F	T
Cancers de la trachée, des bronches et du poumon	70	11	36	88	19	49
Bronchites chroniques et maladies pulmonaires obstructives	48	13	26	23	7	13
Cardiopathies ischémiques	114	66	87	95	43	64
<b>Ensemble</b>	<b>232</b>	<b>90</b>	<b>148</b>	<b>206</b>	<b>69</b>	<b>126</b>

Source : Inserm CépiDc, INSEE Réunion, FNORS [8]

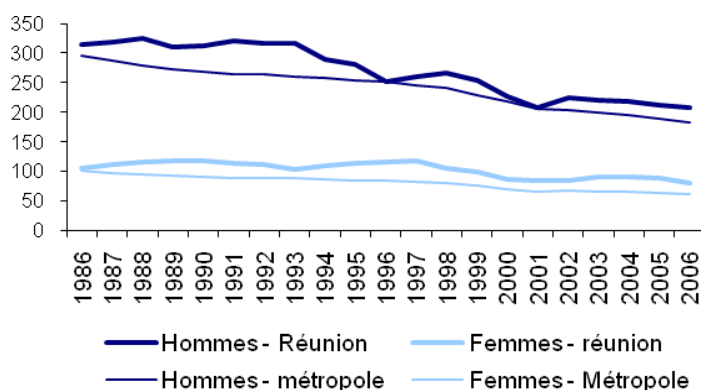
\* standardisation sur la population France entière au RP 2006 \*\* données lissées sur 3 ans

- **Une mortalité générale en baisse, en particulier chez les hommes ...**

Le taux standardisé de mortalité associé au tabagisme a globalement diminué depuis une vingtaine d'année : passant de 206 décès pour 100 000 habitants sur la période 1985-1987 à 148 entre 2005 et 2007 (-28%).

La baisse est observée principalement chez les hommes : -34% contre -24% chez les femmes.

Taux standardisé de mortalité liée au tabac à La Réunion et en métropole, 1985-2007\* (taux pour 100 000 habitants)



Source : Inserm CépiDc, INSEE Réunion, FNORS [8]

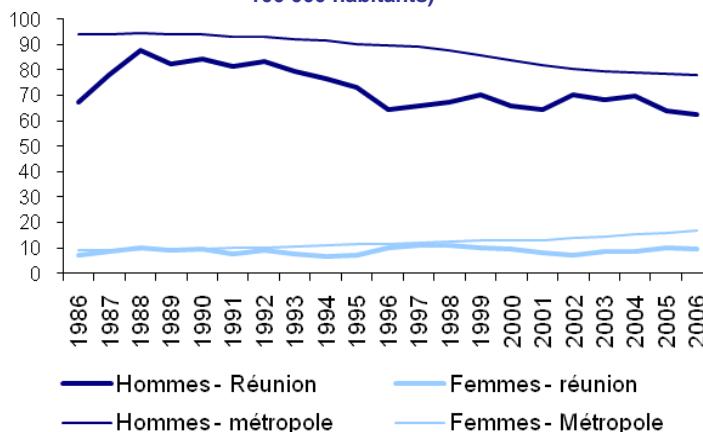
\* standardisation sur la population France entière au RP 2006 \*\* données lissées sur 3 ans. L'année figurant sur le graphique est l'année centrale de la période triennale.

- **... Mais augmentation de la mortalité par cancer chez les femmes**

La diminution de la mortalité générale associée au tabac masque l'augmentation de la mortalité par cancer de la trachée, des bronches et du poumon. Le fait est plus marquant chez les femmes, même si la mortalité féminine reste inférieure à celle des hommes.

Le taux standardisé de mortalité féminin a augmenté de 40% en 20 ans, passant de 8 décès pour 100 000 habitants sur la période 1985-1987 à 11 pour 100 000 entre 2005 et 2007.

Taux standardisé de mortalité par cancer de la trachée, des bronches et du poumon\* à La Réunion et en métropole, 1985-2007\* (taux pour 100 000 habitants)



Source : Inserm CépiDc, INSEE Réunion, FNORS [8]

\* données lissées sur 3 ans. L'année figurant sur le graphique est l'année centrale de la période triennale.

# Repères bibliographiques et sources

[1] Numéro thématique - Journée mondiale sans tabac 2010  
INVS ; BEH, 25 mai 2010 / n° 19-20 ; 16p.

[2] Les addictions dans les régions de France.  
FNORS, Ministère de la santé, de la jeunesse et des sports, Ors d'Alsace, de Bourgogne, du Centre, de Martinique, du Poitou-Charentes, Rhône-Alpes ; Coll. « Les études du réseau des ORS » ; septembre 2007 ; 101p.

[4] Enquête ETADAR - Tabac, alcool, drogues à La Réunion 2006-2007.  
DRASS, Rectorat ; Infos Réunion, Etudes et statistiques n°11 ; avril 2009 ; 6p.

[5] La Santé des élèves de 11 à 15 ans en France/2006 – Données françaises de l'enquête internationale Health Behaviour in School-aged Children.  
GODEAU E., ARNAUD C., NAVARRO F., Saint-Denis : INPES, coll. Etudes de santé, 2008 : 274 p.

[6] Tabac, alcool, cannabis moins consommés par les jeunes à La Réunion.  
INSEE ; Economie de La Réunion ; n°129 ; mars 2007 (Sources OFDT, ESCAPAD 2005).

[7] Centre d'épidémiologie sur les causes médicales de décès (CépiDc) -  
<http://www.cepidc.vesinet.inserm.fr>

[8] Base Score-Santé - FNORS ; - [www.fnors.org](http://www.fnors.org)

[9] Plan régional de santé public de La Réunion, 2006-2008 ; DRASS de La Réunion ; 42p.

[10] Plan gouvernemental de lutte contre les drogues et les toxicomanies 2008-2011.  
Mission interministérielle de lutte contre la drogue et la toxicomanie ; La Documentation Française ; 112p.

## POUR EN SAVOIR PLUS

Tableau de bord sur les addictions à La Réunion  
ORS Réunion ; décembre 2009 ; 56p.

Le tabagisme à La Réunion  
ORS Réunion ; tableau de bord ; mai 2009 ; 12p.

## Synthèse

- Pas de changement significatif pour l'année 2009 concernant les indicateurs d'offre et de mortalité liées au tabagisme à La Réunion.
- L'offre globale de tabac tend à augmenter depuis 2008 : l'offre de cigarettes se stabilise, celle des autres produits du tabac progresse.
- Les augmentations intervenues en fin d'année (novembre 2009) ne paraissent pas encore avoir eu d'influence sur les ventes.
- Près de 560 décès annuels liés au tabac sur la période 2005-2007 : les hommes, 2 fois plus concernés.
- Près de 170 décès liés au tabagisme surviennent avant l'âge de 65 ans en moyenne chaque année sur la période 2005-2007 : 30% des décès liés au tabac sont prématurés.
- La Réunion est marquée par une surmortalité liée au tabac par rapport à la situation métropolitaine.
- La mortalité générale liée au tabac est en baisse, en particulier chez les hommes ...
- ... Mais la mortalité par cancer de la trachée, des bronches et du poumon progresse chez les femmes.

**Ce document n'aurait pu être réalisé sans la participation de nos différents partenaires et producteurs de données. Nous tenons à remercier les organismes suivants : ARS Océan Indien, DRDDI, FNORS, INSEE, INSERM – CépiDc, SITAR.**



Directeur de la publication  
Dr Irène Stojcic

Responsable de rédaction  
Dr Emmanuelle Rachou

Auteure  
Monique Ricquebourg

Observatoire Régional de La Santé  
12, rue Colbert – 97400 Saint-Denis  
Tél : 02.62.94.38.13  
Fax : 02.62.94.38.14  
Site : <http://www.ors-reunion.org>  
Courriel : [orsrun@orsrun.net](mailto:orsrun@orsrun.net)  
Centre de documentation : [documentation@orsrun.net](mailto:documentation@orsrun.net)

**Financement  
GRSP**

